

Processus et fabrication de produits

Conditionnement d'ambiance

Énergies renouvelables

Transports & déplacements

Autres

REFERENCES :

HOTEL LA PÉROUSE ***
3, allée Duquesne
44000 NANTES
www.hotel-laperouse.fr

Effectif : 15 salariés
Activité : hôtellerie
Certifiée La Clé Verte & Eco Label

ACTIONS MENEES :

- Mise en place de systèmes avec énergies renouvelables
- Réduction de la consommation
- Sensibilisation et formation

DESCRIPTION TECHNIQUE DES ACTIONS ENGAGEES :

- **Actions en faveur des énergies renouvelables**
- Octobre 2007 : 130 certificats équilibre + EDF
- 2^{ème} semestre 2008 : aménagement de la VMC par des bouches d'aération hygro-réglables (salles de bain) & remplacement du moteur central de 500 W par un moteur dynamique 200-500 W
- A l'étude : mise en place d'un système de récupération de chaleur dans les locaux techniques
- A l'étude : capteurs solaires sur le toit de l'hôtel
- **Actions en faveur de la réduction des consommations**
- Economy box (couper l'électricité en l'absence des clients dans les chambres)
- Coupe-circuit chauffage-clim (permet d'éteindre automatiquement le chauffage ou la clim si la fenêtre est ouverte)
- Consignes Chauffage/Clim (clients & employés)
- 70% d'ampoules basse consommation
- Consignes éclairage Hall (alerte ordinateur)
- Au 1^{er} semestre 2008 : détecteurs de présence ou minuterias
- Bureautique : veille des ordinateurs
- Economiseurs d'eau (réduction du débit)
- Bouclage d'eau chaude : 5 pompes
- 100% de double vitrage 3 cm d'épaisseur
- Compteurs divisionnaires d'eau et d'électricité

Efficacité
Énergétique



CONTACT :

M. CIBERT Gilles

Fonction : Directeur

Email : direction-hotel-laperouse@wanadoo.fr

Tél. : 02 40 89 75 00

GAINS OU BENEFICES DEGAGES :

Actuels

Financier

Baisse de la consommation d'eau et d'électricité

Confort des employés et des clients

Futurs

VMC : diminution de la quantité de rejets d'air chaud sec

Récupération de la chaleur

 **Actions menées :****1. Energies renouvelables****Octobre 2007**

Souscription de 130 Certificats Equilibre + d'EDF (équivalents à 130.000 kW d'origine renouvelable)

2^{ème} semestre 2008

Aménagements sur la VMC : mise en place de bouches d'aération hygro-réglables dans les salles de bain et remplacement du moteur central de 500 W par un moteur dynamique 200-500 W. Seul l'air humide est extrait. Une fois la pièce sèche, l'aspiration d'air diminue → moins de rejet d'air chaud sec

Etude sur la récupération de chaleur dans les locaux techniques

Consultation du bureau d'étude AREA pour étudier l'opportunité d'installer un système de récupération de chaleur pour la cuisine de l'hôtel et le local technique qui abritent des équipements électriques sources de chaleur (Température ambiante : 20 à 30°C en moyenne) et la réutiliser pour chauffer l'eau.

Etude d'opportunité solaire : Consultation bureau d'études AREA pour l'installation de capteurs solaires sur le toit de l'hôtel. Limitations car le bâtiment est susceptible d'être classé.

2. Réduction de la consommation

Economy-box : Système en place dans chaque chambre de l'hôtel et qui permet de couper l'électricité de la pièce pendant l'absence des clients. En place depuis la création de l'hôtel. Coupe également la veille des téléviseurs quand personne n'occupe la chambre.

Coupe-circuit chauffage-clim : Un contacteur situé sur chaque fenêtre permet de détecter l'ouverture de celle-ci et de couper automatiquement le chauffage ou la climatisation. Ce dispositif est en place depuis la création de l'hôtel en 1993.

Consignes Chauffage/Clim :

Clients : Consignes mentionnées sur le guide des bonnes pratiques mis en chambre pour les clients.

Employés : Incitation à régler les radiateurs sur 19°C en hiver et la climatisation sur 26°C en été.

Ampoules basses consommations : 474 ampoules dans l'hôtel. Actuellement, 60% des ampoules sont des ampoules à basses consommations. Objectif : passer à 70% dans le courant de l'année 2008.

Consignes éclairage Hall : Une alerte quotidienne sur l'Outlook de l'ordinateur de la réception rappelle aux employés vers 10h du matin qu'ils peuvent, si la luminosité le permet éteindre les lampes du hall.

→ Impact annuel : **980 kWh d'économisés** (7 ampoules x 7 heures x 55 W x 365j).

Mise en place premier semestre 2008

Minuteries : Prévision d'installation de détecteurs de présence ou de minuteries dans les WC des parties communes et dans le local de la borne internet. Un devis en ce sens a été demandé à Bouyer Electricité.

Bureautique :

Réglage de la mise en route de la veille des ordinateurs.

Privilégier les e-mails aux fax qui nécessitent une impression.

Eau chaude

Douches et robinets vasques salle de bain: mise en place d'économiseurs réduisant le débit permettant de réduire la consommation d'eau chaude.

→ Moins d'eau chaude consommée → **baisse de la consommation**. Opérationnel depuis 2005.

Bouclage eau chaude : Depuis début 2007, un bouclage d'eau chaude a été installé. L'eau chaude circule donc en permanence ce qui conduit à obtenir de l'eau chaude instantanément. Les 5 pompes assurant la circulation sont branchées sur un programmateur qui les fait fonctionner 11h par jour.

Remplacement d'un cumulus plus performant énergétiquement

Isolation du bâtiment : Double vitrage : 100% des fenêtres des chambres sont dotées de double vitrage de 3 cm d'épaisseur. Cela est en place depuis la création de l'hôtel.

Equipements

- Réfrigérateur A+
- Congélateur A++

Bilan carbone réalisé par la société EVEA : **49 TCO₂/an**

Cela a permis d'identifier les postes principaux à corriger en terme d'impact sur l'environnement. L'Hôtel La Pérouse est un hôtel pilote pour le bilan carbone.

Autres actions :

- Lave-vaisselle : consignes données au personnel pour un meilleur remplissage des paniers de lavage et donc diminuer le nombre de cycles de lavage opérés dans une journée.
- Les clients ainsi que les femmes de chambre sont encouragés à signaler toute fuite d'eau, goutte à goutte. Une intervention plus rapide de l'agent de maintenance permet de diminuer les quantités d'eau chaude perdues inutilement.
- Mise en place de compteurs divisionnaires d'eau et d'électricité qui permettent d'isoler les consommations de certaines parties de l'hôtel : l'office, les chambres, le local technique. Un suivi bimensuel est effectué. Des graphiques sont établis : indicateurs. M. Cibert, le gérant de l'hôtel gère la supervision de ces indicateurs.
- Prime Développement Durable : Si des économies sont réalisées par les salariés sur les dépenses d'électricité, il y a une redistribution de l'économie sous forme de prime. Calcul trimestriel.
- Gestion des déchets dans le cadre de l'Ecolabel
- Sensibilisation et formation du personnel
- (Plus de détails dans le plan d'action environnemental en annexe du dossier de candidature)
- Les produits locaux et les produits de saisons sont favorisés pour limiter le transport.

 **Enjeux de cette démarche :**

Certification :

Reconnaissance des actions menées : obtention des [labels Clef Verte et Eco label Européen](#) (Obtention de l'Eco Label Européen le 8 novembre 2007)

Confort du personnel :

Utilisation de produits d'entretien plus respectueux de l'environnement et moins agressifs pour les employés

Confort moral exprimé par des salariés de travailler dans une entreprise qui participe à la lutte contre le réchauffement climatique.

Environnemental :

Réduire les impacts environnementaux de l'activité de l'hôtel pour contribuer à réduire l'impact du réchauffement climatique a été le but de l'ensemble de la démarche menée sur l'année 2007.

Financier :

L'entreprise, dans cette démarche, ne cherche pas à augmenter sa rentabilité. Les économies dégagées sur certains postes doivent compenser les surcoûts générés par d'autres, le tout devant s'équilibrer. Si les économies sont majoritaires, le surplus sera réinvesti dans de nouvelles actions environnementales.

Modification des comportements :

Réapprendre les gestes économes, précautionneux

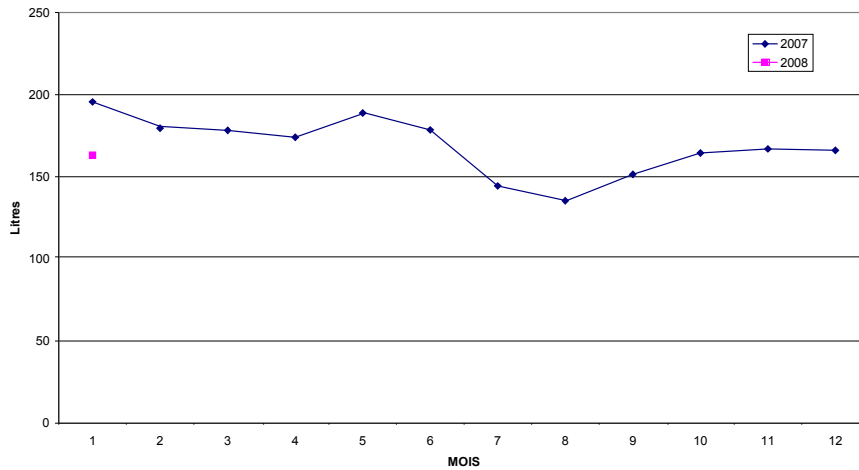
Encourager les initiatives et l'implication des équipes dans la recherche de solutions innovantes.

Autre :

Montrer qu'il était possible de passer à l'action. Lutter contre l'immobilisme et se comporter en acteur économique responsable pour développer les changements initiés par des précurseurs en vue d'encourager la généralisation des bonnes pratiques environnementales.

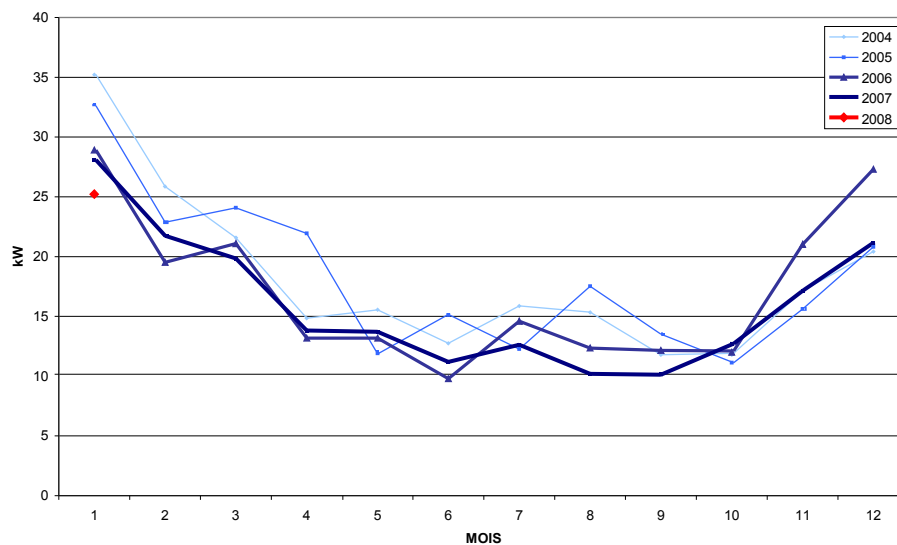
Résultats techniques des actions engagées :

CONSOMMATION D'EAU / NUITEE



La courbe de consommation en eau est affichée dans la cuisine.

CONSOMMATION ELECTRICITE / NUITEE



Adaptation des consommations en fonctions des habitudes mesurées par les statistiques → cela nécessite de la rigueur et de noter quotidiennement les relevés.

 **Bilan financier (investissements)**

Economiseurs d'eau	1.235	€ HT
Bouclage eau-chaude	12.171	€ HT
Chasse d'eau à 2 vitesses	2.400	€ HT
Compteurs divisionnaires	1.040	€ HT
Ampoules basses consommation	487.20	€ HT
Achat 130 MW Equilibre	598	€ HT
Changement réfrigérateur et congélateur	2.000	€ HT
Dossiers pour qualifier la démarche		
Ecolabel	1.500	€ HT
Clef Verte	50	€ HT
TOTAL	9983.20	€ HT

Il est trop tôt pour calculer le retour sur investissement mais les premiers résultats sont prometteurs.

L'approche est plus globale car les quelques investissements effectués sont financés par des économies sur d'autres postes qui n'ont rien à voir.

 **Indicateurs de suivi :**

Consommation d'électricité en kWh/m², **kWh/chambre occupée et kWh/nuitée**¹
 Consommation eau chaude à la cuisine : **litres / petit déjeuner servi**

Par ailleurs une étude de la décomposition de la consommation d'énergie par postes a permis d'identifier les principaux consommateurs.

¹ Nuitée : nombre de personnes par nuit : un couple dans une chambre pendant une nuit = 4 nuitées

Résultats comportementaux

Clients

Les commentaires des clients sont rares. Les clients considèrent peut-être que les efforts consentis récemment par l'hôtel sont normaux et qu'il n'y a pas lieu de faire de commentaires ni dans un sens ni dans l'autre.

Le film de Nicolas Hulot est disponible à l'accueil de l'hôtel pour les clients. Des affiches de sensibilisation venant de la mairie sont affichées dans l'hôtel.

Fournisseurs

Incitation à accepter les commandes par e-mail et à recupérer les emballages cartons

Pour plus d'informations voir l'enquête client (disponible sur www.perousevip.com) en annexe du dossier de candidature.

Reproductibilité de l'action :

Oui : dans d'autres établissements hôteliers, dans des logements individuels, dans des bureaux administratifs.

Le détail du plan d'action est disponible sur www.perousevip.com (en annexe du dossier de candidature).

Initiateur de la démarche et responsable du suivi :

M. Gilles Cibert, gérant de l'hôtel La Pérouse est l'initiateur de la démarche ainsi que le responsable du suivi des actions menées.

M. Gilles Cibert consacre 20% de son temps à la mise en place d'actions en faveur du développement durable dans l'hôtel.

Durée de mise en place :

La démarche a commencé il y a plusieurs années, lors de la création du bâtiment en 1993. C'est un processus continu.